



Spis.zn. : 4290/OD/26  
Č.j.: 4290/OD/26-6  
Karlovy Vary, dne 20.4.2026

**EUROVIA CZ, a.s.,  
odštěpný závod oblast Čechy západ  
Sedlecká 72, Rybáře  
360 10 Karlovy Vary 10**

spisový znak: 280.4  
skartační znak: S/5

## VEŘEJNÁ VYHLÁŠKA – OPATŘENÍ OBECNÉ POVAHY č. 73/2026 - 2

### **Stanovení přechodné úpravy provozu na pozemních komunikacích**

Magistrát města Karlovy Vary odbor dopravy jako příslušný správní úřad ve smyslu ustanovení § 77 a § 124 odst. 6 zákona č. 361/2000 Sb., o provozu na pozemních komunikacích a o změnách některých zákonů, ve znění pozdějších předpisů (dále jen zákona 361/2000 Sb.) a v souladu s ustanovením § 171 zákona č. 500/2004 Sb., správní řád, ve znění pozdějších předpisů (dále jen „správní řád“)

#### **Stanovuje**

**za účelem změny termínu realizace na základě doplnění žadatelem dne 8.4.2026, z technických důvodů a zároveň ruší a nahrazuje vyhlášku č.j. 4290/OD/26-2 ze dne 16.3.2026 v celém rozsahu,**

ve smyslu ustanovení § 77 odst. 5 zákona 361/2000 Sb. právnické osobě: EUROVIA CZ, a.s., odštěpný závod oblast Čechy západ, na základě podané žádosti dne 6.3.2026 po předchozím písemném vyjádření Policie ČR KŘP Karlovarského kraje DI OŘ Karlovy Vary ze dne 30.10.2025 pod č.j. KRPK-79993-3/ČJ-2025-190306,

**přechodnou úpravu provozu na silnici III/22129, III/22134, III/22132 a III/22222, v obci Sadov a Otovice,**

takto: dle ověřeného situačního plánu, který je nedílnou součástí tohoto stanovení.

Přechodná úprava provozu se stanovuje pro stavbu: „III/22129 Modernizace silnice Podlesí“.

Na dobu: **od 4.5.2026 do 22.10.2026.**

#### **Stanovená úprava provozu je vázána na následující podmínky:**

1. Provedení a umístění přenosných svislých dopravních značek, světelných signálů a dopravních zařízení musí být v souladu s vyhláškou č. 294/2015 Sb., kterou se provádějí pravidla provozu na pozemních komunikacích ve znění pozdějších předpisů a splňovat požadavky platných technických norem a zvláštních technických předpisů (TP 66, II. vydání).
2. V případě potřeby, bude provoz řízen náležitě poučenými pracovníky v reflexních vestách a v souladu s ust. § 79 odst. 1, písm.zákona č. 361/2000 Sb.
3. Na určených svislých DZ dle TP 66 (II. vydání) musí být užitá výstražná světla.
4. Za snížené viditelnosti musí být úprava osvětlena.
5. Dopravní značení bude osazeno pouze na dobu nezbytně nutnou a to plně v souladu s ustanovením § 78 odst. 3 zákona 361/2000 Sb.
6. Před umístěním dopravních značek přechodné úpravy oznámit tuto skutečnost vlastníkovvi nebo správci dotčené pozemní komunikace.

Za dodržení uvedených podmínek a za náležitý stav přechodné úpravy provozu po celou dobu užití dopravních značek odpovídá žadatel: EUROVIA CZ, a.s., odštěpný závod oblast Čechy západ.

Přílohou je situační plán s dopravním značením opatřený ověřením, který je nedílnou součástí stanovení.

Stanovením přechodné úpravy nejsou dotčena ust. § 24 a § 25 zákona č. 13/1997 Sb., o pozemních komunikacích, ve znění pozdějších předpisů, a ust. § 39 a § 40 vyhlášky č. 104/1997 Sb., kterou se zákon provádí, zejména nenahrazuje povolení omezení obecního užívání uzavírkami a objízďkami a povolení

zvláštního užívání silnice ani jiné rozhodnutí, souhlas, stanovisko, vyjádření nebo jiné opatření vyžadované zvláštním předpisem.

### Odůvodnění

Dne 6.3.2026, podala právnická osoba EUROVIA CZ, a.s., odštěpný závod oblast Čechy západ, žádost u zdejšího správního úřadu o stanovení přechodné úpravy provozu na silnicích II. a III. třídy a místních komunikacích. Na základě změny termínu realizace doplněného žadatelem dne 8.4.2026, z technických důvodů, správní orgán ruší a nahrazuje vyhlášku č.j. 4290/OD/26-2 ze dne 16.3.2026 v celém rozsahu. Žádost byla opatřena originálem návrhu přechodné úpravy silničního provozu a vyjádřením Policie České republiky – KŘP Karlovarského kraje, Dopravního inspektorátu ze dne 30.10.2025 pod č.j. KRPK-79993-3/ČJ-2025-190306. Na základě výše uvedených důvodů byla přechodná úprava provozu stanovena tak, jak je ve výrokové části uvedeno.

### Poučení

Dle § 77 odst. 5 zákona č. 361/2000 Sb. „Jde-li o stanovení přechodné úpravy provozu na pozemních komunikacích, nedoručuje příslušný správní úřad návrh opatření obecné povahy a nevyzývá dotčené osoby k podávání připomínek nebo námitek; opatření obecné povahy nabývá účinnosti pátým dnem po vyvěšení.“ Realizaci lze uskutečnit až po tomto termínu.

Toto opatření obecné povahy musí být zveřejněno na úřední desce: Magistrátu města Karlovy Vary, OÚ Sadov a Otovice.

Podle § 173 odst. 2 správního řádu proti opatření obecné povahy nelze podat opravný prostředek. Podle § 174 odst. 2 správního řádu lze soulad opatření obecné povahy s právními předpisy lze posoudit v přezkumném řízení. Usnesení o zahájení přezkumného řízení lze vydat do 1 roku od účinnosti opatření. Účinky rozhodnutí v přezkumném řízení nastávají ode dne jeho právní moci.

Počet listů/stran: 1/2

Počet příloh: 10 x situační plánec opatřený ověřením

Zpracoval:

Bc. M.Schmid, oprávněná úřední osoba

otisk úředního razítka

Mgr. Lenka Kůsová v.r.  
vedoucí odboru dopravy

V elektronické podobě je opatření obecné povahy zveřejněno na elektronické vývěsce Magistrátu města Karlovy Vary, na adrese <https://mmkv.cz/cs/eud>

#### **Obdrží:**

Účastníci řízení dle ustanovení § 27 odst. 1 zákona č. 500/2004 Sb.  
EUROVIA CZ, a.s., odštěpný závod oblast Čechy západ, IDDS: bjpdzta

Účastníci řízení dle ustanovení § 27 odst. 2 zákona č. 500/2004 Sb.  
Krajská správa a údržba silnic Karlovarského kraje, příspěvková organizace, IDDS: 2kdkk64

#### Dotčený orgán státní správy:

Policie České republiky, Krajské ředitelství policie Karlovarského kraje, Dopravní inspektorát, IDDS: upshp5u

#### Na vědomí:

Krajský úřad Karlovarského kraje, odbor dopravy a silničního hospodářství, ISDS: soqbx2

Město Ostrov, IDDS: d5zbgz2

**Předmět zadání:**

Předmětem zadání je zpracování návrhu přechodné úpravy provozu na pozemních komunikacích v souvislosti s plánovanou realizací stavby „III/22129 Modernizace silnice Podlesí“ (dále jen „návrh“) a předběžné projednání s PČR, KŘP Karlovarského kraje, územním odborem Karlovy Vary, dopravním inspektorátem.

**Dopravně-inženýrská opatření:**

Návrh je zpracován plně v souladu s požadavky zákona č. 361/2000 Sb., o provozu na pozemních komunikacích a o změnách některých zákonů (zákon o silničním provozu), v platném znění, jeho prováděcí vyhlášky č. 294/2015 Sb., kterou se provádějí pravidla provozu na pozemních komunikacích a TP 66 - Zásady pro označování pracovních míst na pozemních komunikacích.

Práce budou rozděleny do **dvou etap**. Obě etapy budou probíhat za **úplné uzavírky sil. č. III/22129** v obci Podlesí. Důvodem pro rozdělení uzavírky na dva úseky je zajištění obslužnosti místní firmy „BVD PECE spol. s r. o.“.

Uzavřený úsek bude vždy ohraničen příčnými zábranami č. Z2 s výstražnými světly typu 1.

Na základě požadavku investora bude umožněn vjezd vozidlům zajišťujícím obslužnost společnosti „Sedlecký kaolín a.s.“ – viz text na dodatkové tabulce č. E13 „Text nebo symbol“ pod DZ č. B1 „Zákaz vjezdu všech vozidel v obou směrech“.

O uzavírce budou účastníci provozu informováni s dostatečným předstihem prostřednictvím DZ č. IP22 „Změna organizace dopravy“.

Uzavřené úseky pro jednotlivé etapy jsou navrženy tak, aby začínaly, resp. končily v křižovatce s příjezdovou komunikací k výše uvedené společnosti „BVD PECE spol. s r. o.“.

Objízdné trasy pro obě etapy jsou vedeny po stejných komunikacích. Jediným rozdílem ve značení objízdných tras jsou **rozdílně uvedené vzdálenosti k uzavřeným úsekům**, odvíjející od rozdílného umístění (posunutí) uzavírky.

Vzhledem k místní úpravě provozu na pozemních komunikacích zakazující vjezd nákladním automobilům, vyjma dopravní obsluhu (DZ č. B4 „Zákaz vjezdu nákladních automobilů“ s dodatkovou tabulkou č. E13 „Text nebo symbol“ (MIMO DOPRAVNÍ OBSLUHU)) na sil. č. III/22132, mezi obcemi Sadov a Podlesí, budou objízdné trasy pro osobní a nákladní automobily vedeny / značeny odděleně.

Objízdná trasa **pro osobní i nákladní dopravu** bude vedena a značena po sil. č. III/22134 (ul. K Panelárně) na sil. č. III/22129 (ul. Hroznětínská) do obce Sadov, kde se objízdné trasy dělí.

Objízdná trasa pro **osobní dopravu** odtud pokračuje po sil. č. III/22132 zpět do Podlesí.

Objízdná trasa pro **nákladní dopravu** ze Sadova pokračuje po sil. č. III/22129 přes obec Hájek na sil. č. I/13, odkud pokračuje k městu Ostrov, kde se napojuje na sil. č. II/221, po této komunikaci do Hroznětína a odtud zpět na sil. č. III/22129 až do Podlesí.

20. 04. 2026

16. 03. 2026

Příloha k č. j.

1290/001/26

UJIS 2025/001/26

KARLOVY VARY

2/10

Obě objízdné trasy jsou značeny „obousměrně“.

Uzavírky budou na významných dopravních uzlech návěstěny prostřednictvím DZ č. IS 11a „Návěst před objíždkou“ s vyznačením skutečného tvaru křižovatky, uvedením vzdálenosti k uzavřenému úseku a stručným textem informujícím účastníky silničního provozu o uzavírce.

Směr objízdných tras bude značen prostřednictvím DZ č. IS 11b „Směrová tabule pro vyznačení objíždky“ s vyznačením cílů „Hroznětín“ a „Velký rybník“ jedním a „Otovice“ a „Karlovy Vary“ druhým směrem. V návrhu DZ č. IS 11b obsahují piktogram pro osobní a nákladní dopravu (*integrace dodatkových tabulek č. E9 „Druh vozidla“ do činné plochy DZ č. IS 11b*). Tento může být součástí DZ č. IS 11b, anebo může být vyznačen prostřednictvím dodatkové tabulky č. E9 „Druh vozidla“. (*konkrétní forma bude zvolena před samotnou realizací stavby, v rámci správního řízení o povolení uzavírky a zvláštního užívání pozemních komunikací*).

#### Upozornění:

Dojde-li v lokalitě dotčené navrženým opatřením ke změně dopravního režimu (např. v důsledku povoleného zvláštního užívání pozemních komunikací nebo uzavírky pro jinou akci), bude nutno současný návrh upravit s ohledem na aktuální dopravní situaci.

Před samotnou realizací bude nutné aktuální návrh předložit příslušným úřadům v rámci jednání o povolení uzavírky a zvláštního užívání pozemních komunikací.

Ing. Jan Vtelenský  
Dobrná 44

#### Přílohy:

- DIO,
- předběžné vyjádření PČR, DI Karlovy Vary.



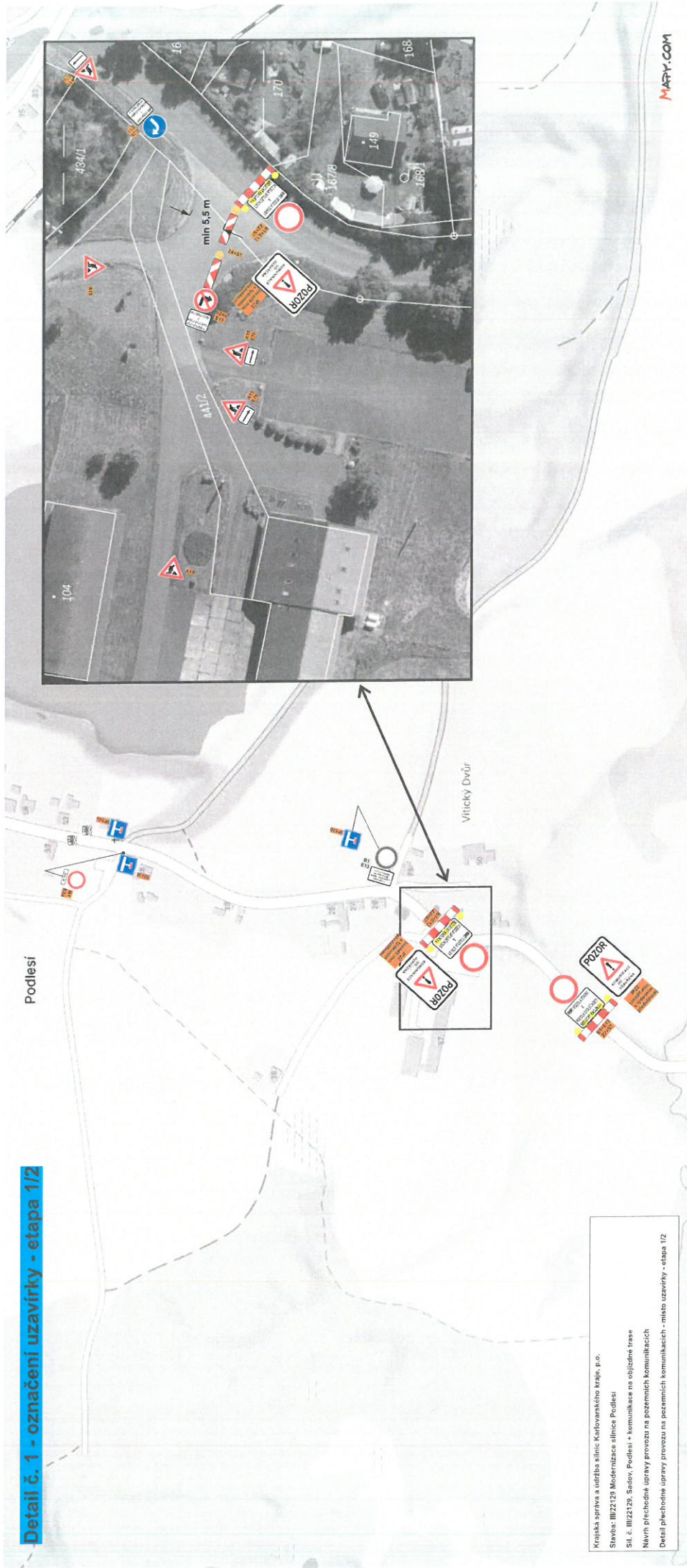
20. 04. 2026 16. 03. 2026

Pláňová k.č.j. 1740/001/26

MAXIMILIAN  
2026

h140

**Detail č. 1 - označení uzavírky - etapa 1/2**



Krajská správa a údržba silnic Karlovarského kraje, p. o.  
Stavba: III/22129 Modernizace silnice Podleší  
Stř. č. III/22129, Sasev, Podleší + komunikace na objízdné trase  
Návrh přechodné úpravy provozu na pozemních komunikacích  
Detail přechodné úpravy provozu na pozemních komunikacích - místo uzavírky - etapa 1/2

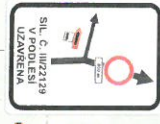
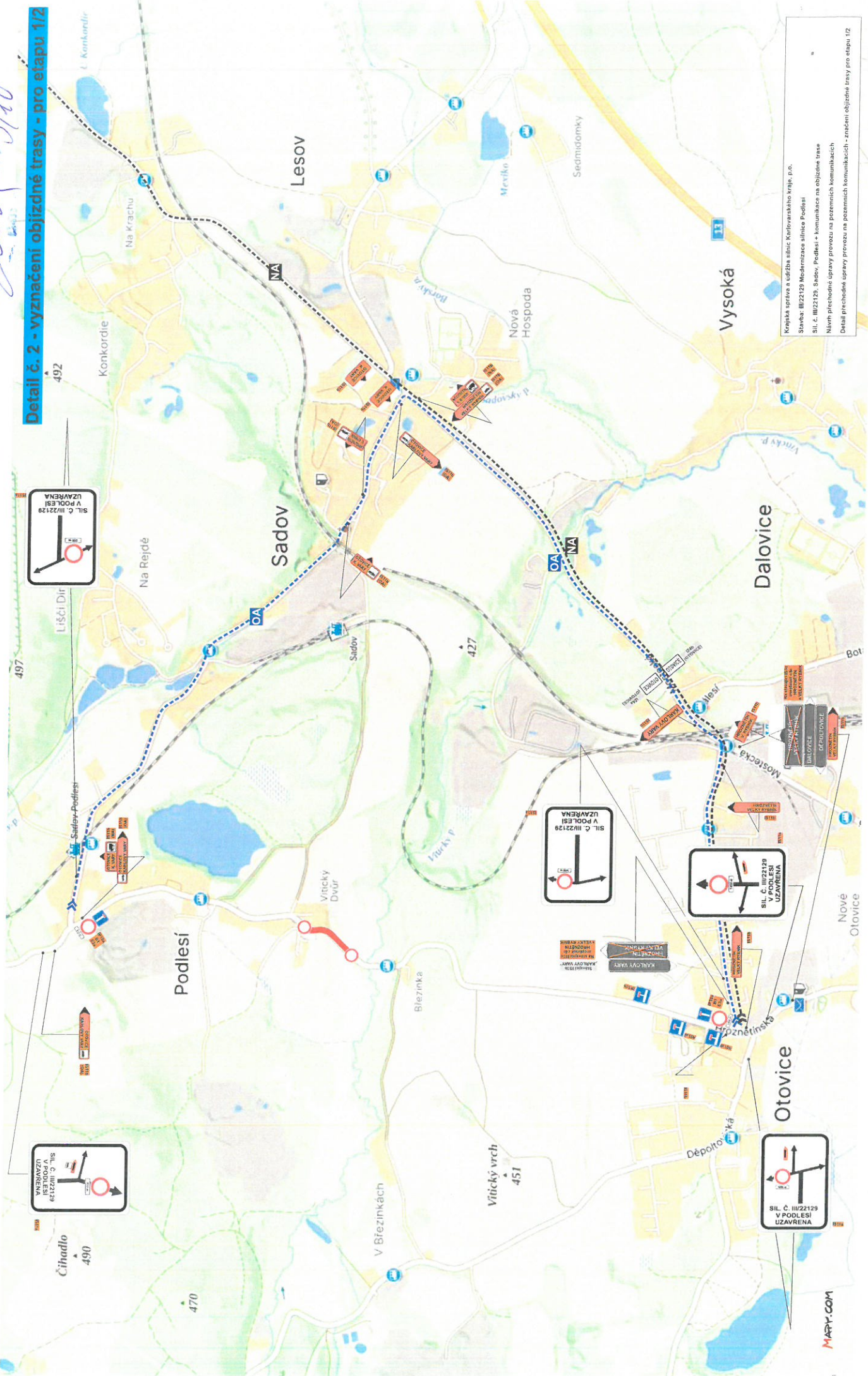
2.0.04. 2026

16.03. 2026

Průběh č. 1: 429 010 D136

5/10

**Detail č. 2 - vyznačení objízdné trasy - pro etapu 1/2**



Kopie správa a údržba silnic Karlovarského kraje, p.o.  
 Stavba: III/22129 Modernizace silnice Podlesí  
 Sil. č. III/22129 Sadov, Podlesí + komunikace na objízdné trase  
 Návrh přechodné úpravy provozu na pozemních komunikacích - oznažení objízdné trasy pro etapu 1/2  
 Detail přechodné úpravy provozu na pozemních komunikacích - oznažení objízdné trasy pro etapu 1/2

20. 04. 2026

16. 03. 2026

Pláňová k.č.j. 42-90/001/26

6/180

**Detail č. 1 - označení uzavírky - etapa 2/2**



Krajka správa a údržba silnic Karlovarského kraje, p.o.  
 Stavba: III/22129 Modernizace silnice Podlesí  
 Sil. č. III/22129. Sařdov, Podlesí + komunikace na objízdné trase  
 Návň přechodné úpravy provozu na pozemních komunikacích  
 Detail přechodné úpravy provozu na pozemních komunikacích - místo uzavírky - etapa 2/2





**Detail č. 4 - vyznačení objízdné trasy pro NA (pro obě etapy stejné)**



Krajská správa a úřadbu silnic Katořanského újezd, p.o.  
 Stavba: III/2129 Modernizace silnice Podolí  
 Stl. č. III/2129, Stavb. Podolí + komunikace na objízdné trase  
 Místní příloha úpravy provozu na pozemních komunikacích  
 Detail převedení úpravy provozu na pozemních komunikacích - zřizování objízdné trasy pro nkladem autonomní

20. 04. 2026

16. 03. 2026

Průběh č. 42001001/24

*[Handwritten signature]*  
 9/10

